

# Zneužívané látky

Ing. Jaroslav Zikmund

# OPL

# „drogy“

- po aplikaci změna vnímání
- látky vykazující návykovost

# Definice WHO

## droga

- přírodní nebo syntetická látka, která po vpravení do organismu může pozměnit jednu nebo více jeho funkcí
- působí na CNS
- může mít přiznané postavení léku

# Definice WHO

## návyk

- stav, kdy existuje touha po droze, ale její potřeba není nutkavá
- závislost na droze je pouze psychická
- obvykle chybí tendence zvyšování dávky

# Definice WHO

## drogová závislost

- psychický a někdy i somatický stav, (vzájemné působení mezi živým organizmem a drogou)
- charakterizován změnami chování, příp. i jinými reakcemi, které ale vždy zahrnují nutkání brát drogu stále nebo alespoň pravidelně, a to pro její psychické účinky nebo pouze proto, aby se zabránilo nepříjemnostem plynoucím z její nepřítomnosti

# Definice WHO

## psychická závislost

zvláštní ladění psychiky, které nutí jedince k další aplikaci látky pro navození příjemného psychického stavu nebo zabránění rozlad a nepříjemných pocitů

# Definice WHO

## somatická závislost

- adaptace organismu na požívanou látku, která se stala součástí metabolismu, její nepřítomnost vede ke vzniku abstinenčních příznaků

# Definice WHO

## toxikomanie

- periodicky se opakující nebo chronický stav intoxikace vyvolaný opakovaným užitím drogy



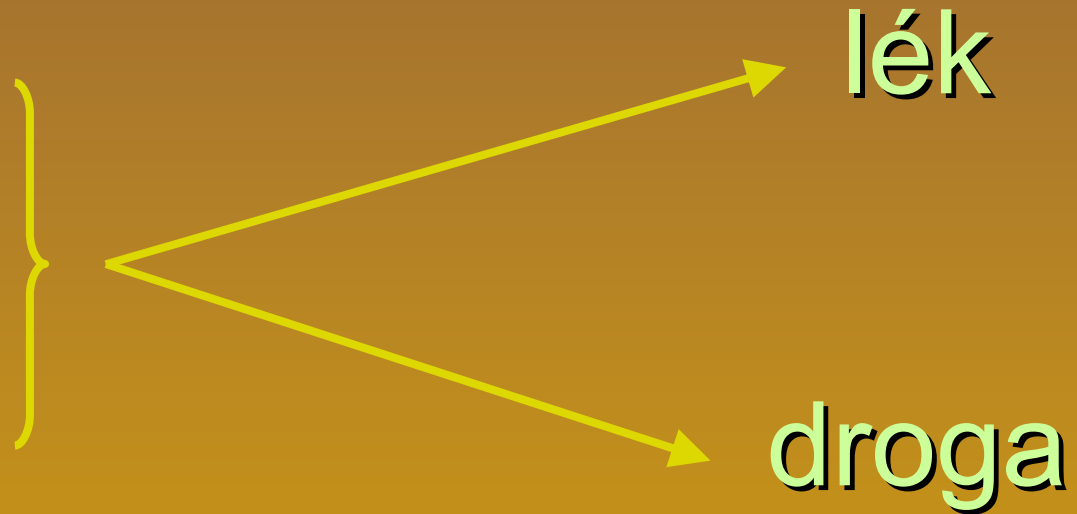
# Lék nebo droga?

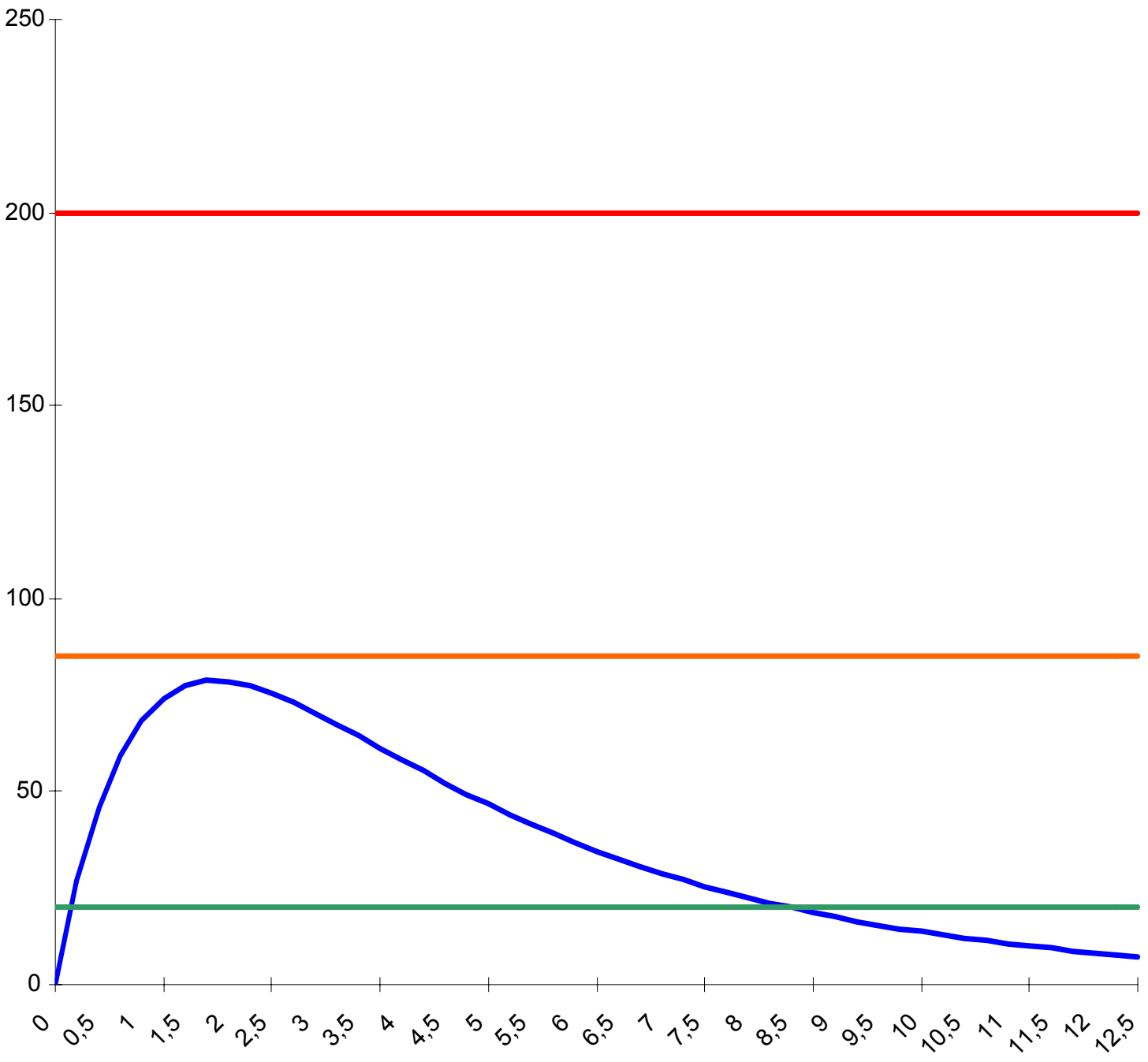
- opium
- morfin
- heroin
- kodein
- ethylmorfin
- hydrokodon
- fentanyl
- tilidin
- buprenorfin
- metadon
- pentazocin
- nalbufin
- cocain
- THC
- LSD-25
- atropin
- pethidin
- naphazolin
- ketamin
- AM
- MA
- MDMA

# Lék nebo droga?

rozhodující je účel aplikace:

- ▣ indikace
- ▣ dávka
- ▣ frekvence





DL50

otrava

min. terap. k.

# Typy drogové závislosti

## stimulační účinek

amfetaminový

alkoholový

halucinogenní

solvenciový

kanabisový

kokainový

kofeinový

tabákový

## tlumivý účinek

barbiturátový (anxiolytika,  
sedativa)

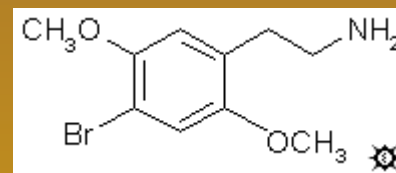
opiátový

# Závislost amfetaminového typu

účinná látka	metamfetamin (Pervitin), amfetamin
aplikace	perorálně, injekčně, zřídka inhalačně
účinky	potlačení pocitu hladu, únavy; navození pocitu svěžesti rychlý nástup, přetrvávání několik hodin; biol. poločas 12 až 34 hod.
projevy	hyperaktivita, podrážděnost, třes, ztráta sebekontroly, zmatenost až paranoidní stavy; mydriáza, pocení, nechutenství, nespavost; hubnutí; zúžení cév, zvýšení krevního tlaku, zrychlení tepové frekvence, poruchy termoregulace; znecitlivění nervových zakončení, přechodný kožní exantém, vpichy
terapie	akutní fáze benzodiazepiny, později neuroleptika
abst. symptomy	nervozita, neklid, apatie, dlouhý spánek
smrt	oběhové selhání, příp. krvácení do mozku

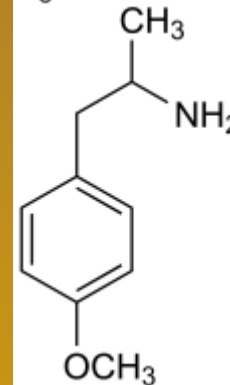
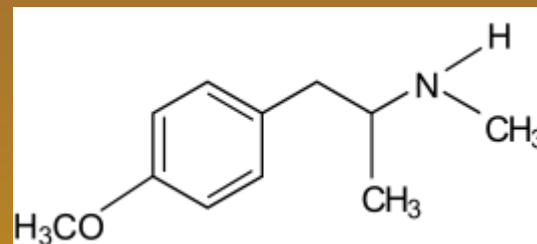
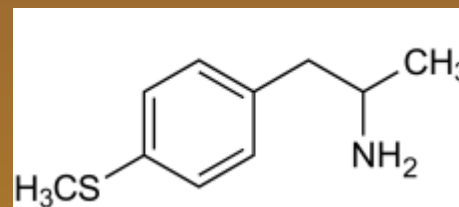
# Sympatomimetické aminy

2C-T-7	2,5-DIMETHOXY-4-(n)- PROPYLTHIOPHENETHYLAMIN
2C-T-2	2,5-DIMETHOXY-4- ETHYLTHIOPHENETHYLAMIN
2C-B	4-BROMO-2,5- DIMETHOXYPHENETHYLAMIN
2C-I	2,5-DIMETHOXY-4- IODOPHENETHYLAMIN
DOB	2,5-DIMETHOXY-4-BROMOAMPHETAMIN

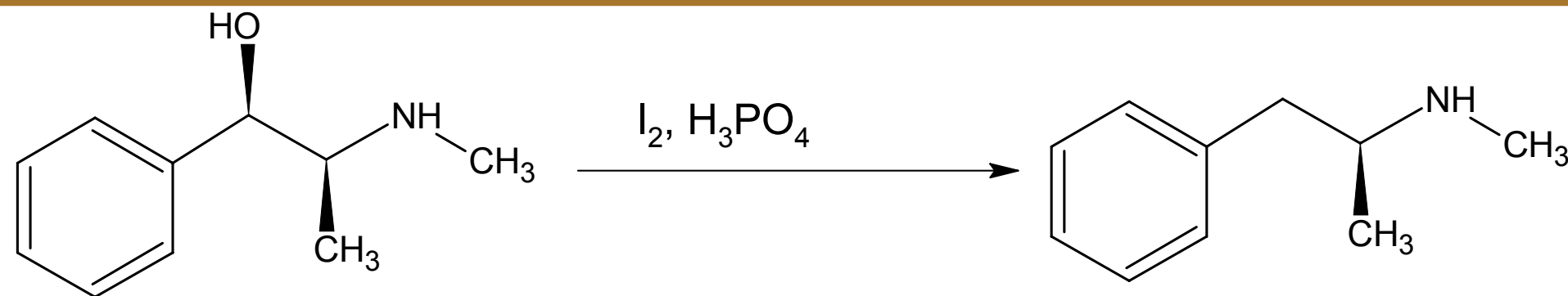


# Sympatomimetické aminy

4-MTA	4-methylthioamphetamin
PMMA	p-methoxymethylamphetamin
PMA	p-methoxyamphetamin
MBDB	N-methyl-1-(1,3-benzodioxol-5-yl)- 2-butamin



# metamfetamin - výroba



efedrin

metamfetamin

česká cesta



# metamfetamin - účinky

- větší sdílnost, urychlení řeči, pocit obrovské fyzické a mentální síly
- ve vyšších dávkách ke stavu intenzivní emoční **hyperforie** (bleskové intenzivní všeobjímající blaho, orgasmus celé bytosti), veškeré vjemy jsou neobyčejně silné a jasné, čas jako by plynul pomalu
- člověk je velmi hovorný, zvládá náročnou duševní práci (alespoň subjektivně)
- chronické zneužívání - neklid, halucinace, psychóza

# Závislost halucinogenního typu

účinná látka	mezkazlin, psilocybin, atropin; MDA, MDMA (extáze); LSD
aplikace	perorálně
účinky	přechodné psychické změny vedoucí k ovlivnění vnímání, myšlení a nálady bez výraznějšího tlumivého nebo stimulačního efektu na CNS
projevy	<p>střídání stavů úzkosti a deprese s euforií; extáze ztráta zábran, tendence sdružování, sexuální stimulace; poruchy vnímání času, prostorového vnímání, vnímání vlastního těla, "zkřížené" smyslové vnímání, pseudoiluze (akustické i vizuální) až halucinace, dezorientace, paranoidní stavy až psychóza</p> <ul style="list-style-type: none"><li>- změny osobnosti</li><li>- zvýšený sklon k sebepoškozování, sebevraždám a agresi vůči okolí;</li><li>- mydriáza, pocení, třes; tetováž kůže</li><li>- výrazné zvýšení krevního tlaku, palpitace, zvýšení tělesné teploty vnímaného často jako stav podchlazení – „husí kůže“, třesavka, svalové záškuby; zrychlené - dýchání charakteru hyperpnoe</li><li>- „flash-back“ fenomén - náhlý spontánní stav. opětné intoxikace s několika denní až měsíční latencí od požití drogy (LSD)</li></ul>
abst. symptomy	nepředvídatelné stavy
smrt	zástava dýchání při poruše dechového centra CNS; u extáze i dehydratace, vyčerpání, oběhové selhání

# MDMA

- zvyšuje krevní tlak a puls
- sucho v ústech, skřípání zubů, svírání čelistí, nevolnost, pocení ztráta chuti k jídlu, cukání svalů, nystagmus (cukání očí ze strany na stranu), křeče
- vyřazuje z činnosti tepelnou regulaci organismu
- ztrácí se spojení s pocity tepla a chladu
- nebezpečí přehřátí

# MDMA

- po odeznění účinků bývají časté deprese a kocovina
- objevuje se paranoia
- kocovina při kombinaci s amfetaminem
- MDMA je neurotoxický (mění tkáň mozku), může narušit schopnost koordinace

# MDMA

## Druhotné účinky

- trvající do doby jednoho týdne  
kratší spánek, menší chuť k jídlu, větší emotivní citlivost, snížená schopnost vykonávat duševní či fyzickou práci.
- trvající déle než týden  
zlepšení společenských či mezi osobních vztahů, změny v náboženské nebo duchovní orientaci či zvycích, zlepšení pracovních aktivit, změny hodnot či životních priorit, změny v ohraničenosti vlastního já

# MDMA

- stimulant
- pocity empatie (schopnost vcítit se do pocitů druhých), otevřenost, vyrovnanost, zájem o druhé
- odstraňuje komunikační bariéry.
- pocity míru, běžné každodenně vídané věci se stávají nádhernými a zajímavými. uživatelé se cítí odpočatí, šťastní, uvolnění, srdeční k ostatním
- tlumí erekci, ženy jsou pohlavně vzrušivější než muži, ale ani ony nedosahují plného orgasmu

# Závislost kokainového typu

účinná látka	kokain HCl, crack (čistá báze)
aplikace	šňupáním, injekčně, kouřením (crack), žvýkáním list
účinky	zlepšení nálady, navození pocitu svěžesti, síly a duševních schopností; rychlý nástup, přetrvávání několik minut; biol. poločas závislý na dávce - ½ až 1½ hod. nárůst tolerance - zkrácení doby působení
projevy	hyperaktivita, podrážděnost, euforie, mnohmluvnost, paranoidní stavy, třes, agresivita; změny osobnosti; mydriáza, pocení, nechutenství, nespavost; zúžení cév, zvýšení krevního tlaku, zrychlení tepové frekvence; poškození nosní sliznice a přepážky, vpichy; ochrnutí CNS, poškození mozku;
abst. symptomy	podrážděnost, apatie, sklíčenost
smrt	srdeční arytmií vyvolanou toxickým účinkem na převodní systém srdce tzv. kokainový šok; krvácení do mozku při hypertenzi, útlum dechového centra
průkaz	v moči lze prokázat několik hodin, metabolity i několik dní

# Závislost kanabisového typu

účinná látka	$\Delta^9$ -THC    delta-9-tetrahydrokanabinol (marihuana, hašiš)
aplikace	kouřením, perorálně
účinky	zlepšení nálady, navození pocitu příjemného snění, letargie; někdy spíše pocit stísněnosti, úzkosti
projevy	euforie nebo skleslost, vnitřní neklid, mnohomluvnost; poruchy časového a prostorového vnímání, krátkodobé paměti a vzpomínání, kritičnosti, myšlení (útržkovité), koncentrace a pozornosti; zintenzivněné vnímání zvuků a barev, snížení zájmu o okolí - někdy naopak agrese vůči okolí, dezorientace, zmatenost; - ztráta podnětů a motivace, paranoidní stavy, depersonalizace, halucinace; demence - mydriáza, začervenalé spojivky, světloplachost, někdy dvojité vidění; nechutenství nebo naopak zvýšená chuť k jídlu; zhoršení koordinace; - pokles krevního tlaku, zpomalení tepové frekvence, snížení tělesné teploty; suchý, dráždivý kašel
abst. symptomy	nervozita, zvýšená aktivita, nespavost
smrt	smrtné předávkování nebylo popsáno

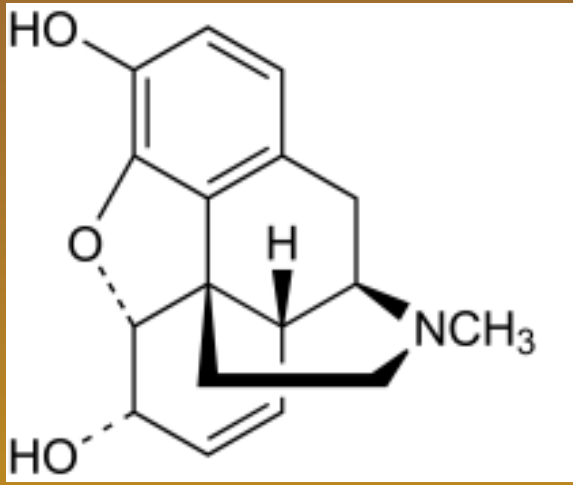


# Závislost opiátového typu

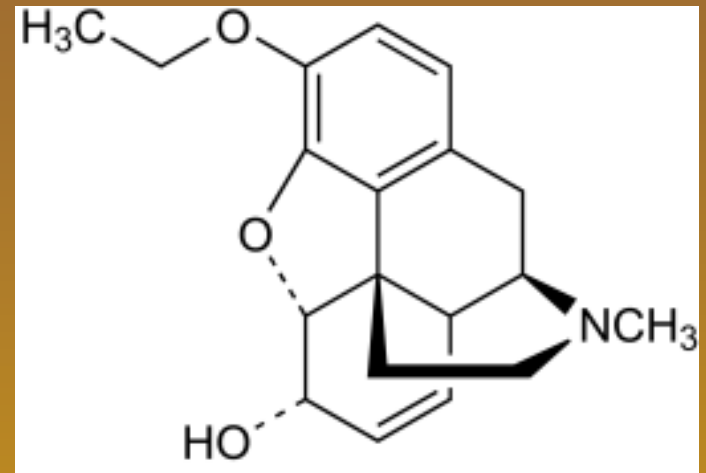
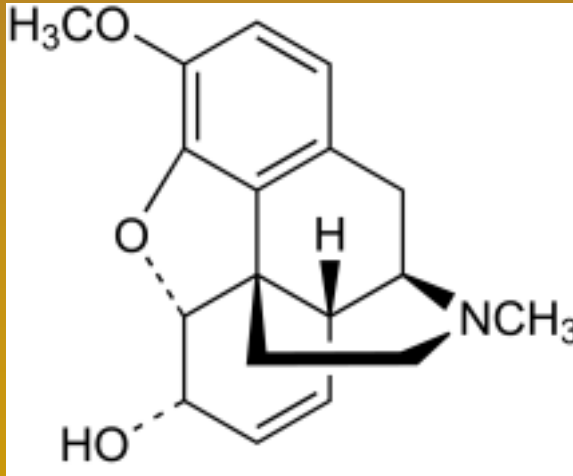
účinná látka	opiáty: opium, morfin, etylmorfin (Diolan), diacetylmorfin (heroin), kodein, dihydrokodein, brown opioidy: buprenorfin (Subutex), metadon, petidin (Dolsin)
aplikace	intravenózně, perorálně (metadon), šňupáním, inhalačně
účinky	ovlivnění nálady - euforie; útlum afektivní složky bolesti; rychlý nástup; přetrvávání, podle stupně tolerance, několik hodin (biol. poločas závislý na druhu požití látky: heroin 5 až 20 min.; morfin 2 až 3 hod., u depotních forem delší; metadon 10 až 18 hod., petidin 2,5 až 4 hod.);
projevy	útlum CNS - zpomalení reakcí, reflexů, setřelá řeč, ospalost, poruchy koncentrace, apatie, ztrnulost; - výrazná mióza, někdy kopřivka, zácpa; vpichy; zakrvavělá pěna v ústech a na chřípí; - snížení krevního tlaku, zpomalení tepové frekvence, dechové obtíže, imunosuprese; - kachexie, celkový marasmus osobnosti;
terapie	Naloxon, Intrenon - kratší biologický poločas (1 až 2 hod.) - opakovaná dávk
abst. symptomy	doba trvání - 5 až 7 dní - neklid, nervozita, podrážděnost až agresivita, poruchy spánku, deprese; touha po opiátech - mydriáza, poruchy vidění; třesavka, delirantně zbarvené záchvaty křečí, bolesti svalů, kloubů; studené pocení, zvracení, dávení, průjem; - stoupající dechová a srdeční frekvence, arytmie
smrt	zástava dechu, oběhové selhání; „opiátový“ otok mozku

# opiáty

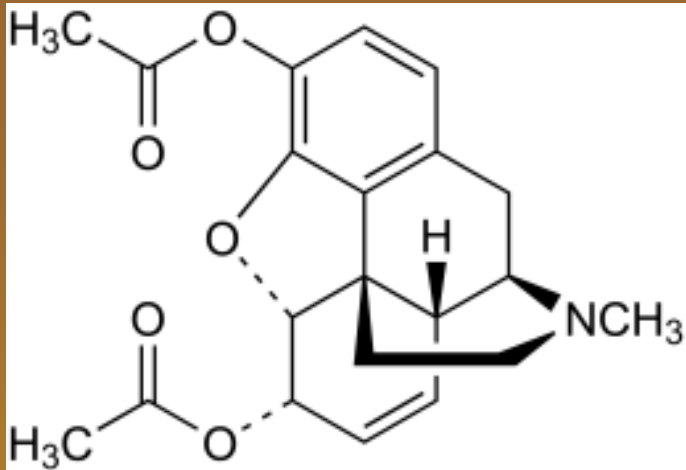
morfin



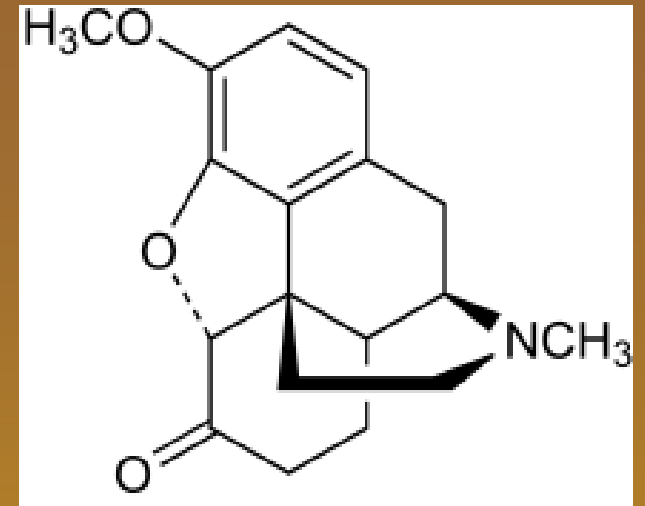
kodein



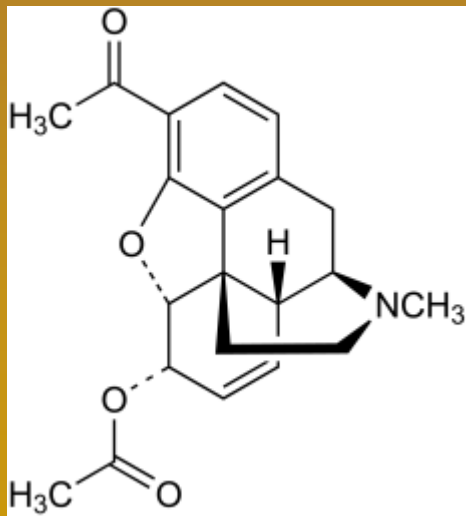
ethylmorfin



heroin



hydrokodon



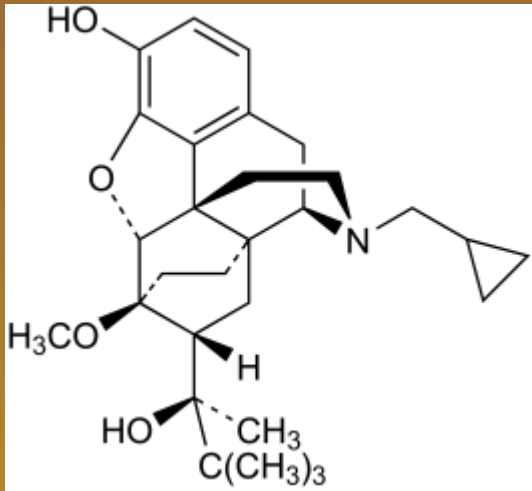
acetylkodein

# Heroin

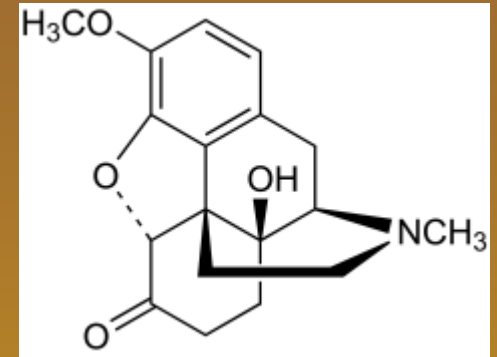
- nejúčinnější opiát
- vznik fyzické závislosti
- tolerance
- abst'ák
- nutnost další dávky či náhrady
- **nemožnost vyléčení**



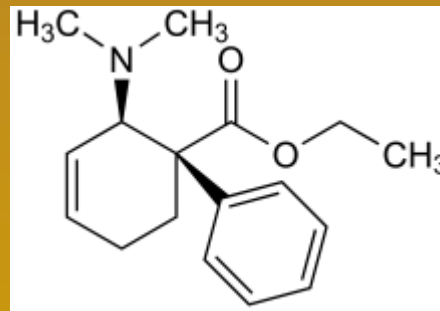
# Substituente



buprenorphin

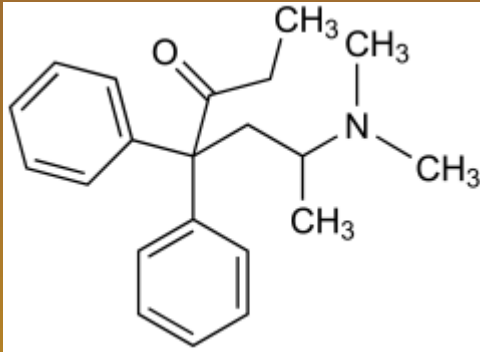


oxycodon

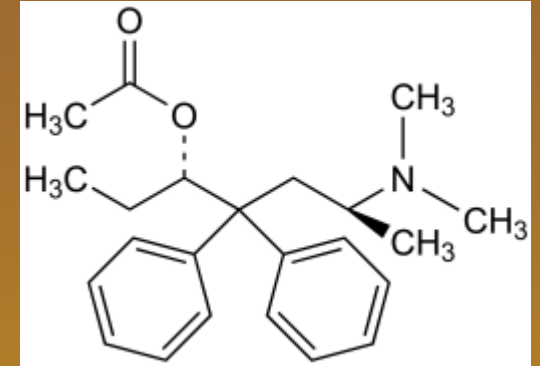


tilidin

# Substituente

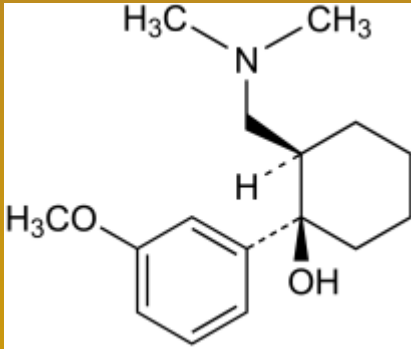


metadon

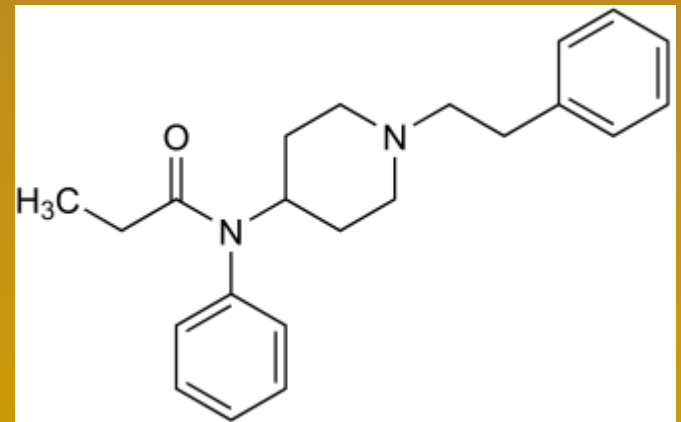


LAAM

levacetylmethadol



tramadol



fentanyl

heroinista – trofické změny na bércei





heroinista – trofické změny na bércei

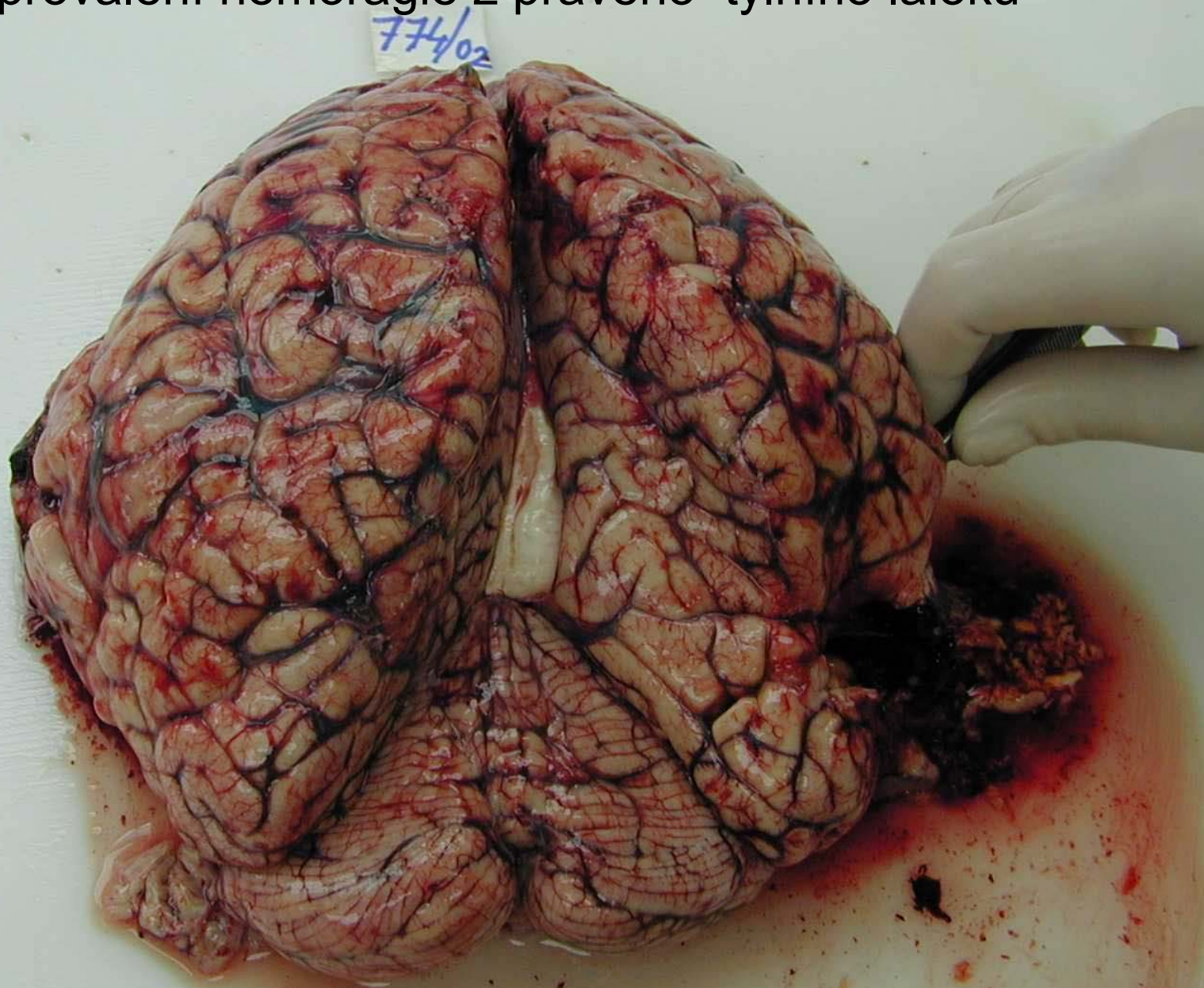




heroinista – četné vpichy v loketní jamce



heroinista - pohled na překrvené omozečnice  
- provalení hemoragie z pravého týlního laloku



# Závislost solvenciového typu

účinná látka	toluen, benzen, benzín, chlorované uhlovodíky
aplikace	inhalačně
účinky	nižší koncentrace: excitace; euforie, "lehká opilost" vyšší koncentrace: útlum; poruchy vnímání, otupělost, polospánek - rychlý nástup, přetrvávání několik hodin
projevy	euforie, mnohmluvnost, ztráta zábrán a kritičnosti, barevné vidění, sluchové a zrakové halucinace; prostorová dezorientace, - zpomalení reflexů, potíže s výslovností a s koordinací, nauzea, křeče, agrese vůči okolí - spánek; zhoršování paměti, snižování intelektu, těžké deprese, deliria, třes, rozpad osobnosti; mydriáza, světloplachost, bledost obličeje, mírná závrať, nauzea, zvracení, hučení v uších, slzení, výtok nosního sekretu; poškození nosní sliznice, mozkových tkání, jater, ledvin, periferních nervů, srdečního svalu; respirační obtíže, degenerativní změny kostní dřeně
abst. symptomy	předrážděnost, deprese, agrese vůči okolí; třes, nauzea, úporná bolest hlavy, deliria charakteru „delirium tremene“
smrt	komplikace v důsledku nežádoucích vedlejších účinků nebo způsobu aplikace; toxicky evokovaná srdeční arytmie (někdy stačí jen několik vdechů) - syndrom náhlého úmrtí

# Toluen

Účinky: narkotický účinek, ve větších koncentracích působí excitaci, bezvědomí a případně i smrt

Při chronické expozici působí ospalost, malátnost, bolesti hlavy, poruchy spánku. Na kůži vznikají dermatózy.

Při záměrné inhalaci toluen vyvolává euforii, spánek spojený s velmi barevnými sny a vůbec rozvoj fantazie a představ.

Po aplikaci přichází velmi záhy spánek někdy i ztráta vědomí.

FETOVÁNÍ : 200 g toluenu / m<sup>3</sup>

NPK o průmyslová : 0,2 g toluenu / m<sup>3</sup>

# Další zneužívané látky

butan

nejde odhadnout vhodnou dávku

smrt udušením

azoxid

„barevné vidění“ – vzpomínkové klamy



# Závislost barbiturátového typu

účinná látka	barbituráty, benzodiazepiny
aplikace	
účinky	anxiolytický, amnestický (sedace při vědomí), centrálně myorelaxační, antikonvulzivní, sedativní, hypnotický
projevy	spavost, zmatenost, dvojité vidění, časová a místní dezorientace, poruchy soustředění, výbavnosti, ataxie, poruchy koordinace, pokles TK, neadekvátní chování, někdy hostilita, u žen amorozní představy; vznik návyku
terapie	symptomatická, titračně Anexat
abst. symptomy	úzkost, nespavost, třes, křeče, epileptické záchvaty
smrt	komplikace v důsledku vedlejších účinků

# sebevražda Rohypnolem



# Rohypnol



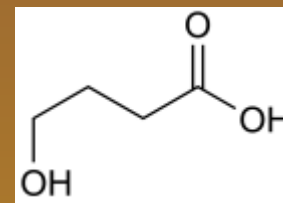
[zpět](#)



# Další zneužívané látky

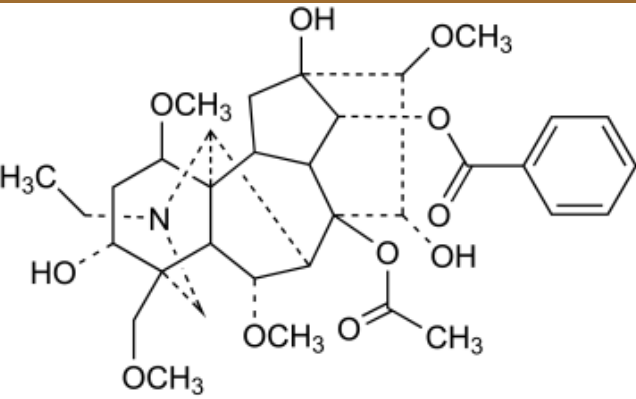
- PCP
- ketamin

- GHB



- ayahuasca (harmin, harmalin)
- chloral hydrát  $\text{CCl}_3\text{CHO}\cdot\text{H}_2\text{O}$
- muškátový oříšek
- ...

# „experiment“ s akonitinem



akonitin

Oměj šalamounek

*Aconitum napellus* L.

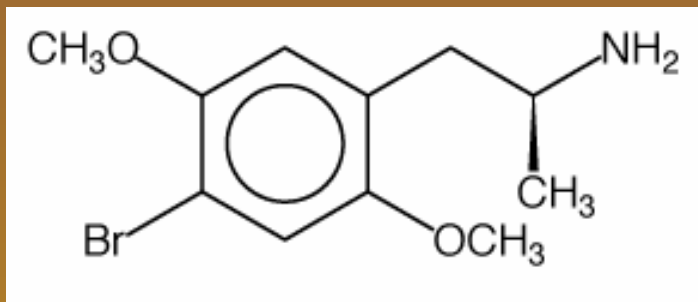


odvar z 19 g kořene

toxi: etanol 1,18 g.kg<sup>-1</sup>  
akonitin a nikotin



# „experiment“ s DOB



**2,5-dimethoxy-4-bromoamfetamin**

## Jednotlivé fáze po aplikaci DOB

počátek: 30 - 90 min

nájezd: 1 – 1,5 hod.

vrchol: T+ 2 - 3 hod.

plateau: 3 - 8 hod.

dojezd: 3 - 8 hod.

odeznívání účinků: 4 - 8 hod.

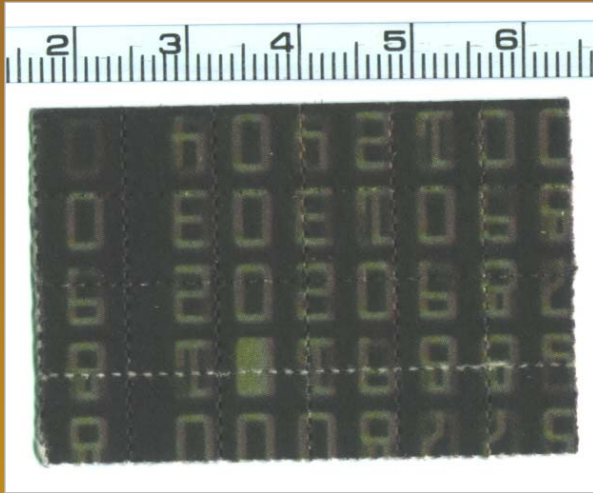
účinek	dávka
prahový	0,2 mg
mírný	0,2 – 0,75 mg
střední	0,75 – 1,75 mg
silný	1,75 – 2,5 mg
těžký	2,5 – 3,5 mg
předávkování	3,5 + mg

značná odlišnost od MA a MDMA



# „experiment“ s DOB

vedlejší nález



LSD a  $\Delta^9$ -THC



paracetamol

methylester kys. salicylové

kofein

# amfetaminy

budivé drogy

**kokain**

ego

**opiáty**

únikové

**drogy**

**konopí**

relaxační droga

**tabák**  
odstraňující stres

**extáze**

harmonická droga

**alkohol**

sociální droga

**drogy „životního stylu“**

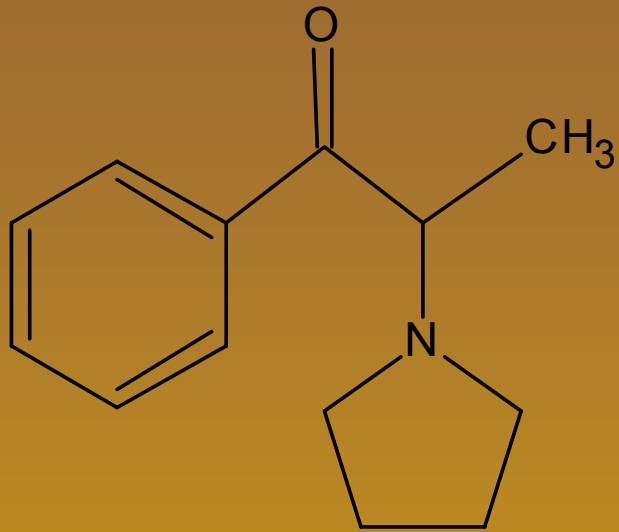
hloupé drogy

# rozdělení zneužívaných látek

- chemické skupiny – aminy, tryptaminy, opitáty
- účinku – halucinogeny, stimulanty, entaktogeny
- přírodní × syntetické
- legální - nelegální
- ~~• měkké - tvrdé~~

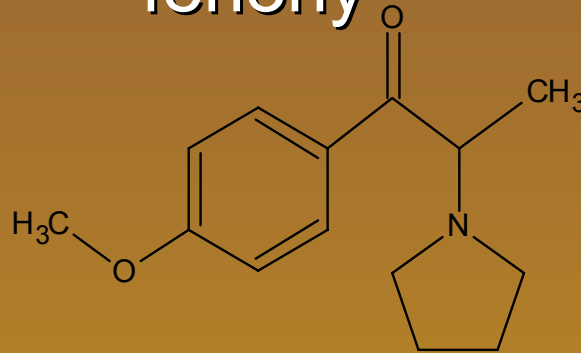
# budoucnost

# ???

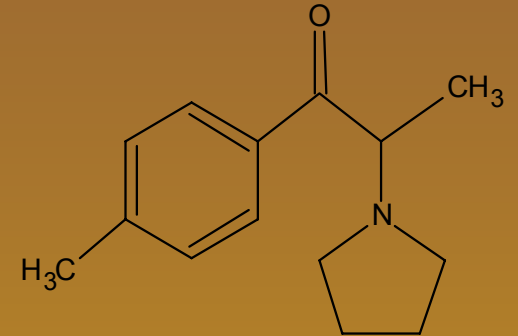


PPP

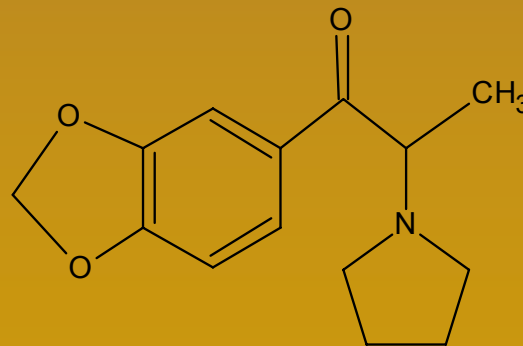
## fenony



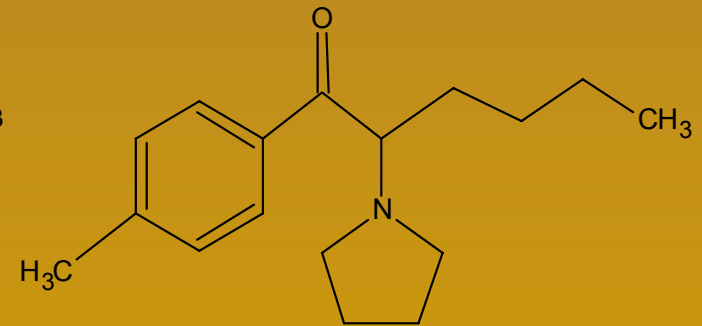
MOPPP



MPPP



MDPPP

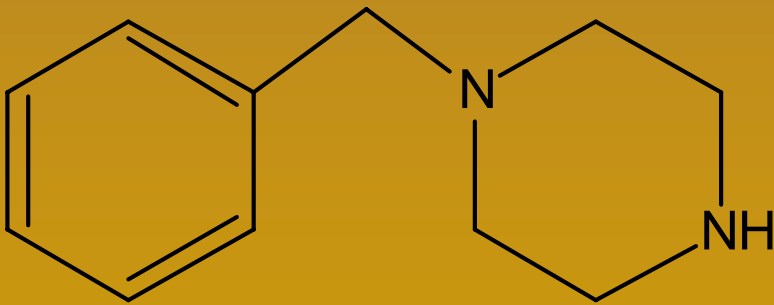


MPHP

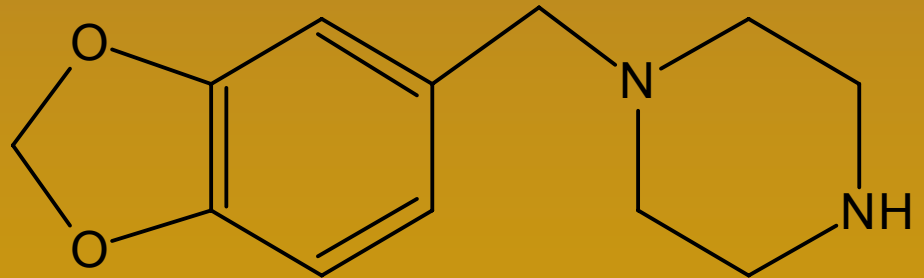
budoucnost

???

benzylpiperaziny



BZP

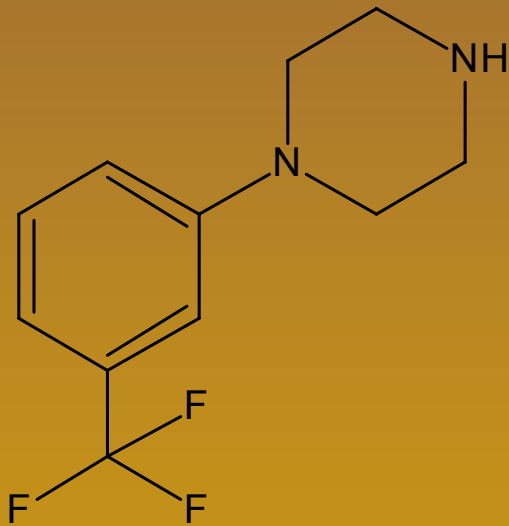


MDBP

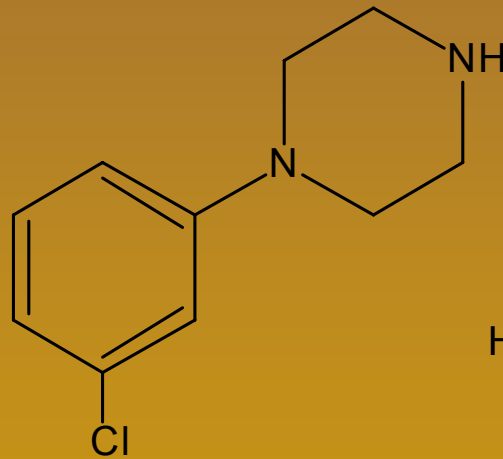


budoucnost ???

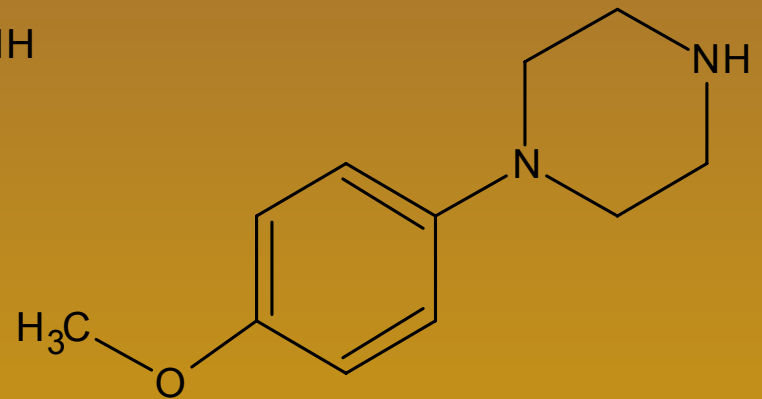
fenylpiperaziny



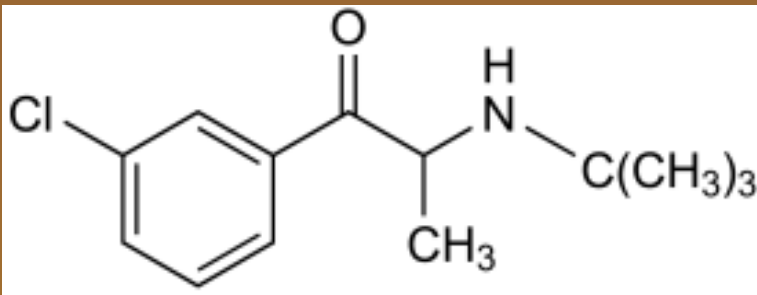
TFMPP



mCPP



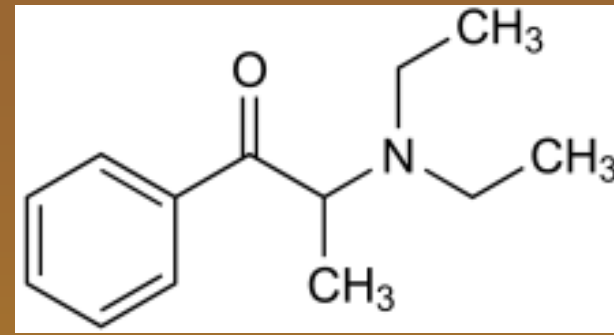
MeOPP



amfebutamon

Zyban<sup>®</sup>

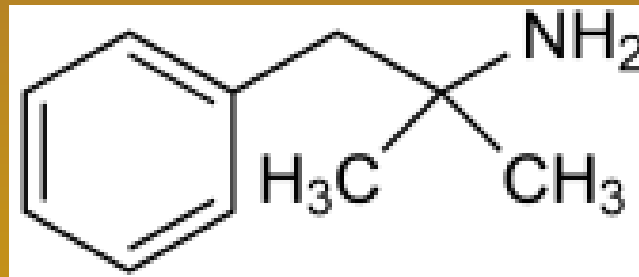
odvykání kouření



diethylpropion

Anorex<sup>®</sup> Tenuate<sup>®</sup>

anorektikum



phentermin

Adipex<sup>®</sup>

anorektikum

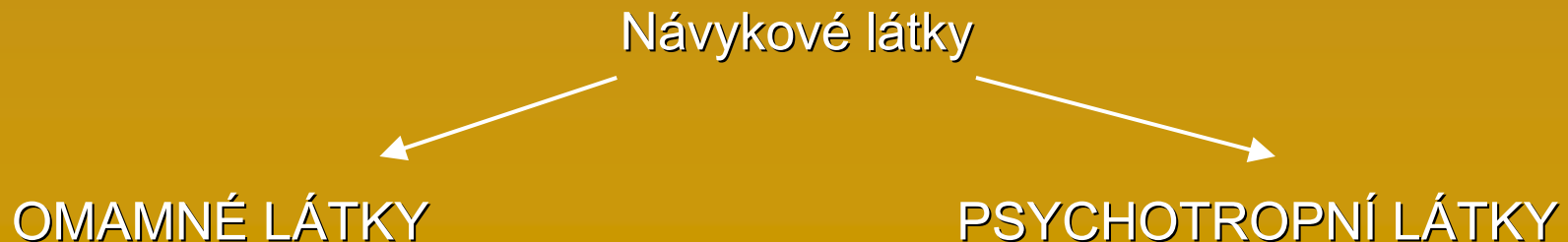
§

§

# Zákon č. 167/1998 Sb. „O návykových látkách“

Upravuje :

- zacházení s NL a prekurzory
- skladování
- doprava
- obchod
- způsobilost k zacházení
- ohlašovací povinnost
- evidence
- kontrola
- sankce a pokuty



# Omamné látky

např.

Seznam I:

KOKAIN, KOKA – list  
koncentrát z makové slámy  
MORFIN, FENTANYL  
METHADON  
OPIUM  
oxykodon  
PETHIDIN  
TILIDIN

Seznam II:

KODEIN, dihydrokodein, norkodein

Seznam III:

HEROIN  
KONOPÍ  
pryskyřice z KONOPÍ

# Psychotropní látky

Seznam I: LSD  
MDMA – MMDA  
MESKALIN  
PSILOCYBIN  
TETRAHYDROKANABINOLY – THC

Seznam II: AMFETAMIN  
METAMFETAMIN

Seznam III: amobarbital  
flunitrazepam  
glutethimid  
pentobarbital

Seznam IV: fenobarbital  
diazepam

## Prekurzory zařazené do tab. I úmluvy OSN

efedrin

ergotamin

kyselina lysergová

fenylaceton

safrol

isosafrol

## Pomocné látky zařazené do tab. II úmluvy OSN

kys. fenylaceticová

aceton

piperidin

acetanhydrid

toluen

dietyléter

HCl

H<sub>2</sub>SO<sub>4</sub>

KMnO<sub>4</sub>

MEK

# §15 Zákazy

## Zakazuje se:

- a) Předávat jiné osobě houby rodu lysohlávka
- b) Získávat opium z máku setého
- c) Získávat konopnou pryskyřici a látky ze skupiny tetrahydrokanabinolů z rostliny konopí

# §21 Dovoz

- 2d) Dovozní povolení se nevyžaduje k dovozu konopí pro výrobu vláken a semen a pro pokusnictví.

# §24 Pěstování konopí

- a) Zakazuje se pěstovat druhy a odrůdy rostliny KONOPÍ (rod Cannabis), které mohou obsahovat více než 0,3% látek ze skupiny tetrahydrokanabinolů.



# TRESTNÍ ZÁKON

## § 187

Nedovolená výroba a držení omamných a psychotropních látek a jedů.

- 1) Kdo neoprávněně vyrobí, doveze, vyveze, proveze, nabízí, zprostředkuje, prodá nebo jinak jinému opatří nebo pro jiného přechovává omamnou nebo psychotropní látku, prekurzor nebo jed, bude potrestán odnětím svobody na 1-5 let.
- 1) 2-10 let:
  - spáchá-li čin jako člen organizované skupiny.
  - spáchá-li čin vůči osobě mladší 18 let.
- 1) 8-12 let:
  - získá-li činem značný prospěch.
  - spáchá-li čin vůči osobě mladší 15 let.
  - způsobí-li těžkou újmu na zdraví.
- 1) 10-15 let:
  - způsobí-li těžkou újmu na zdraví více osob nebo smrt.
  - získá-li prospěch velkého rozsahu.
  - spáchá-li čin ve spojení s organizovanou skupinou působící ve více státech.

## § 187 a

1. Kdo bez povolení přechovává omamnou nebo psychotropní látku nebo jed v množství větším než malém, bude potrestán odnětím svobody až na 2 léta nebo peněžitým trestem.
2. 1-5 let, spáchá-li čin ve větším rozsahu.

## § 188 a

## Šíření toxikomanie

1. Kdo svádí jiného ke zneužívání jiné návykové látky než alkoholu nebo ho v tom podporuje anebo kdo zneužívání takové látky podněcuje nebo šíří, bude potrestán odnětím svobody až na 3 léta nebo zákazem činnosti nebo peněžitým trestem.
  
2. Odnětím svobody na 1-5 let bude pachatel potrestán:
  - a) spáchá-li čin uvedený v odstavci 1 vůči osobě mladší 18 let
  - b) spáchá-li takový čin tiskem, rozhlasem, televizí, veřejně přístupnou počítačovou sítí nebo jiným obdobně účinným způsobem.

# Závazný pokyn policejního prezidenta

ze dne 19. 5. 2000

	„množství větší než malé“ [mg]	„větší rozsah“ [mg]
OL: KOKAIN	250 (5 dávek á 50 mg)	5000 (100 dávek á 50 mg)
HEROIN	150 (5 dávek á 30 mg)	1500 (50 dávek á 30 mg)
MORFIN	300 (10 dávek á 30 mg)	4500 (150 dávek á 30 mg)
PL: LSD	0,5 (10 dávek á 50mg)	6 (120 dávek á 50 mg)
THC	300 (10 dávek á 30 mg)	7500 (250 dávek á 30 mg)
MDMA	1000 (10 dávek á 100 mg)	24000 (240 dávek á 100 mg)
MA	500 (10 dávek á 50 mg)	10000 (200 dávek á 50 mg)

Pouze pro potřeby policie – ne soudu !!!

# Průkaz návykových látek v biologickém materiálu

## 1. Záchyt – screening

TLC

GC

imunoanalyzátory - VIVA, ABBOT

HPLC, REMEDI

## 1. Stanovení

GC

HPLC - DAD

UV - spektrofotometrie

## 1. Forenzní ověření

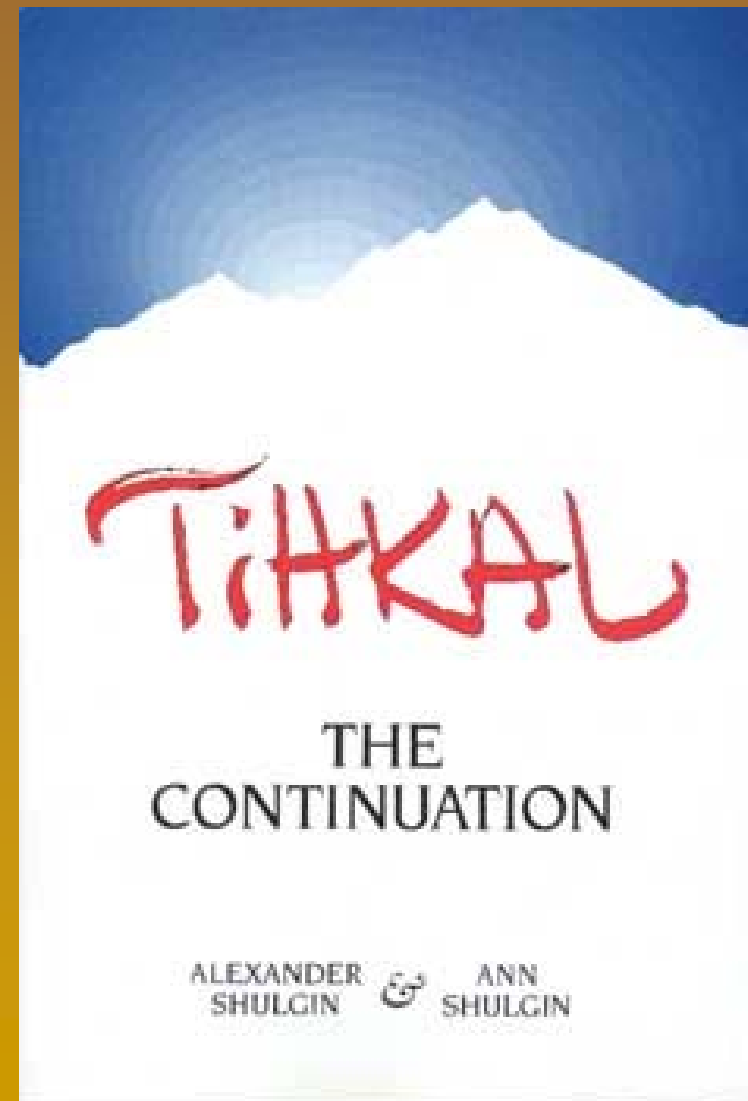
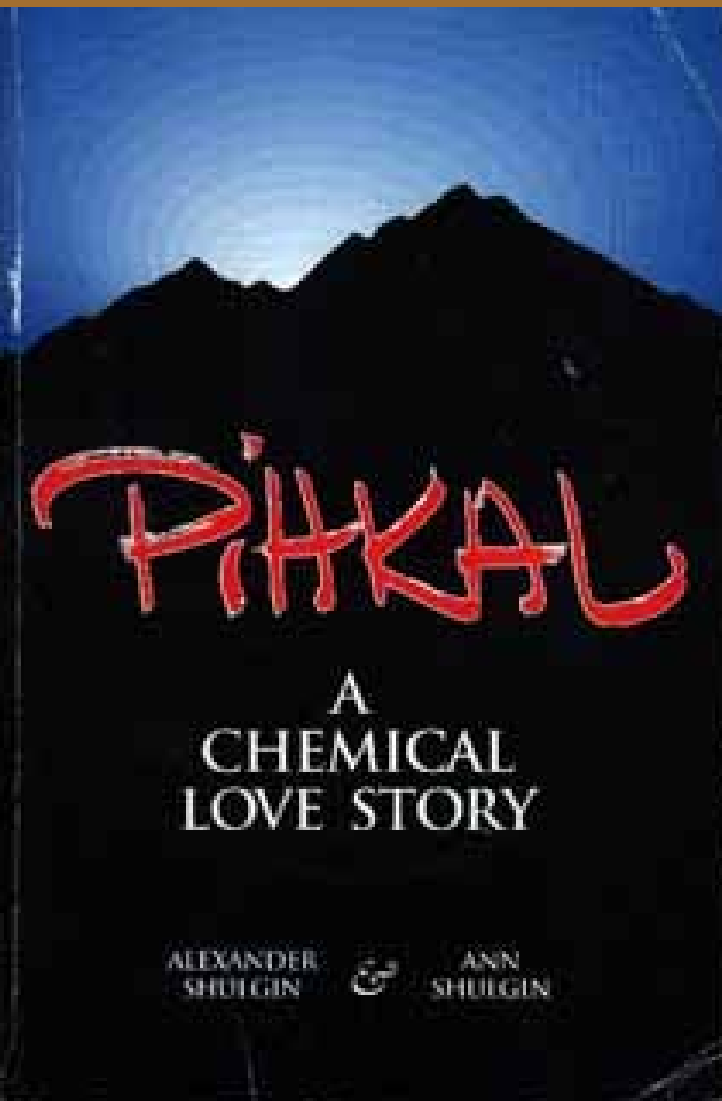
GC - MS

HPLC - MS

# Průkaz návykových látek v biologickém materiálu

látka	detekční limit	
	screening	konfirmace
alkohol	0,20 g/kg	0,20 g/kg
barbituráty	200 µg/l	200 µg/l
AM/MA	1000 µg/l	200 µg/l
benzodiazepiny	200 µg/l	200 µg/l
kannabinoidy	50 µg/l	5 µg/l
cocaine (metabolit)	300 µg/l	50 µg/l
kodein	300 µg/l	50 µg/l
dihydrocodein	300 µg/l	50 µg/l
methadon	200 µg/l	200 µg/l
6-monoacetyl morfin		10 µg/l
morfin	300 µg/l	50 µg/l
thebain		50 µg/l

# Literatura



# Clarke's Analysis of Drugs and Poisons 2004

Single-user version

Edited by: Anthony C Moffat, M David Osselson, Brian Widdop







**NÁRODNÍ  
MONITOROVACÍ  
STŘEDISKO  
PRO DROGY  
A DROGOVÉ ZÁVISLOSTI**

<http://www.drogy-info.cz>

přestávka

